

RÉSONANCE?

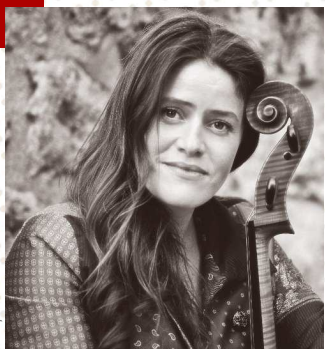
musique de chambre

Emmanuelle Bertrand
violoncelle



LE HAVRE 2015 / 2016

www.resonances-musique-de-chambre.fr



Chers amis mélomanes,

Quelle perspective réjouissante que de vous retrouver tout au long de cette saison entourée de mes amis musiciens pour partager avec vous les œuvres qui me sont chères et vivre et renouveler ensemble l'expérience unique

du concert, lieu d'échange et de partage par excellence ! J'ai conçu cette série de concerts comme une Invitation aux voyages, voyage dans l'espace, voyage dans le temps, voyage à la source de l'inspiration du compositeur...

*Nous débiterons cette saison par une plongée au cœur du romantisme, retrouvant l'intimité des salons musicaux et la passion de ces œuvres qui ont forgé l'identité de mon instrument à travers les grandes sonates pour violoncelle et piano, mais aussi quelques raretés comme les somptueuses et surprenantes pièces de Liszt. Puis cap à l'Est avec **L'Âme Slave** suivi de **Vent d'Est** ; le premier mettra en lumière trois 'monstres sacrés' que sont Rachmaninov, Dvorak et Shostakovitch, le second fera la part belle à la clarinette et aux sonorités envoûtantes et déchirantes d'Europe Centrale. Le centenaire d'Henri Dutilleux sera prétexte à rendre hommage aux grands compositeurs français du XXIème siècle (Debussy, Ravel, Poulenc, Messiaen) et, à travers leurs langages, cette élégance toute française que le monde entier nous envie. Qui dit musique de chambre dit quatuor à cordes ! C'est aux côtés du Quatuor Parisii et de Pierre-Henri Xuereb que j'aurai le plaisir de vous retrouver pour un programme **d'Idylles musicales** consacré à Beethoven, Bartók et Brahms.*

*Enfin, c'est Pascal Amoyel qui conclura cette saison avec un programme à teneur hautement philosophique consacré à Chopin et Alkan. Une occasion rare d'entendre la sonate **Les quatre âges** de Charles-Valentin Alkan, un monument de la littérature romantique pour piano.*

Je vous souhaite une heureuse saison, riche d'émotion en partage et de Résonances !

Emmanuelle Bertrand

Emmanuelle Bertrand *violoncelle*

Elue Artiste de l'année 2011 par le magazine Diapason et les auditeurs de France Musique, Diapason d'Or de l'année pour son disque **Le violoncelle parle**, Emmanuelle Bertrand a été révélée au grand public par une Victoire de la Musique en 2002.

Formée par Jean Deplace et Philippe Muller dans les Conservatoires Nationaux Supérieurs de Musique de Lyon et de Paris, lauréate du Concours International Rostropovitch, elle remporte le Premier Prix du Concours de Musique de Chambre du Japon à Tokyo en 1996, le Prix de l'Académie Internationale Maurice Ravel, et devient lauréate de la Fondation d'Entreprise Natexis

En 1999, sa rencontre avec le compositeur Henri Dutilleux est déterminante : « *Son interprétation m'a immédiatement comblé par la transparence de la sonorité, la rigueur rythmique, la perfection technique, le brio du jeu. Je n'hésite pas à dire qu'il s'agit pour moi d'une véritable révélation* ». Son goût pour la création contemporaine lui a permis de créer des œuvres dont elle est aussi dédicataire. Parmi lesquelles, la Quatrième Suite pour violoncelle seul de Nicolas Bacri créée en 1997 et, en 2000, la dernière œuvre pour violoncelle seul de Luciano Berio : **Chanson pour Pierre Boulez**. En 2014, Thierry Escaich lui dédie son Concerto pour violoncelle commandé par plusieurs orchestres français. Passionnée de musique de chambre, membre de l'ensemble des Violoncelles français, elle se produit en duo avec le pianiste Pascal Amoyel. En 2005-2006, ils créent ensemble le concert théâtral **Le Block 15** - témoignage de deux musiciens sauvés par la musique lors de la seconde guerre mondiale. Son nouveau spectacle, **Maurice Maréchal : Carnets de guerre**, rend hommage au grand violoncelliste français.

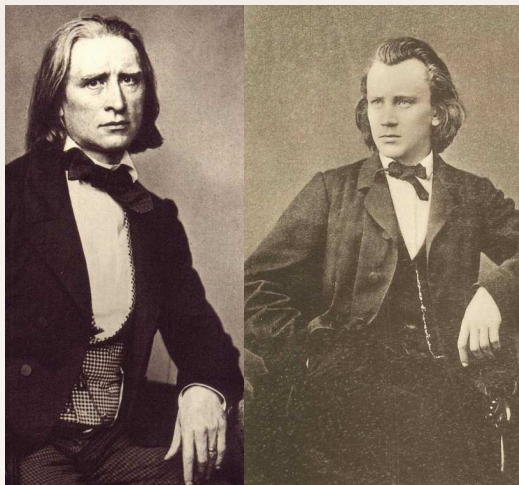
Emmanuelle Bertrand est directrice artistique du Festival de Violoncelle de Beauvais



www.emmanuelle-bertrand.com

Salon romantique

Récital violoncelle – piano,
Emmanuelle Bertrand et Pascal Amoyel
Franz Liszt : *Elégie n°1* et *Lugubre gondole*
Johannes Brahms : *Sonate pour violoncelle et piano en mi mineur (op. 38)*
Frédéric Chopin : *Sonate pour violoncelle et piano en sol mineur (op. 65)*



Liszt / 1858 (Frantz Anstaengl)

Brahms / 1865

Ce concert inaugurera la saison avec des œuvres pour violoncelle de **Liszt** qui sont des adaptations de pièces antérieures pour d'autres formations. Mais elles ont toutes une valeur intrinsèque indiscutable et Pascal Amoyel s'emploie fort justement à faire connaître *l'Elégie* et la *Lugubre gondole*. Cette dernière est une pièce prémonitoire écrite à Venise peu avant la mort de Wagner, d'une profondeur métaphysique incomparable. Le concert se poursuit avec une sonate pour violoncelle et piano de **Brahms** parfaitement structurée, d'une grande fraîcheur et simplicité avec des sonorités amples et chaleureuses. Puis au final, **Chopin** dont la musique de chambre n'occupe qu'une place marginale *hormis* un instrument, le violoncelle qu'il chérissait quasiment à l'égal du piano. Sa *Sonate pour violoncelle et piano en sol mineur* est une œuvre capitale de la littérature pour violoncelle ; elle mélange merveilleusement les timbres des deux instruments.

LIBRE PARCOURS / l'Âme Slave

ENTRÉE LIBRE



En préalable
au concert du 8 novembre,
Résonances et ses partenaires,
le Conservatoire Honegger

et l'association Maison de la Culture du Havre
ont choisi de renouveler une formule qui a connu
la faveur du public parfois peu familier du concert.
Occasion offerte aux curieux de s'initier à la musique
et d'en ressentir toute l'émotion. **Ce libre parcours**
vise à éclairer le public sur les caractéristiques
de la musique slave avant un concert
qui lui est dédié.



André Litschke



Le musicologue, essayiste et chroniqueur
André Litschke, issu d'une famille de musiciens
russes, vous introduira à cette littérature musicale
somp tueuse et tourmentée.

Auteur d'une Histoire de la musique russe qui fait
référence et de divers ouvrages consacrés à des
musiciens (**Rimsky-Korsakov**, **Tchaïkovski...**),
il présentera au public, avec chaleur et simplicité,
ce qui fait toute sa richesse. A ses côtés, pour
l'illustrer, les trois musiciens qui se produiront en
concert le lendemain.

I'Âme Slave

Emmanuelle Bertrand [violoncelle]

Amanda Favier [violin] et **Pascal Amoyel** [piano]

Serge Rachmaninov : *Trio élégiaque n°1 pour piano, violon et violoncelle*

Antonin Dvorak : *Trio Dumky*

Dimitri Chostakovitch : *Trio n°2*



Rachmaninov

Chostakovitch

Vous avez dit Slave ? De *Slava* (glorieux) ou de *Slovo* (parole), le mot s'applique aux peuples, aux langues, aux cultures qui, au-delà des frontières et des différences forgées par le temps, présentent des racines communes. Proches de celles des Baltes et des Germains, l'ère slave s'étend de la République Tchèque à la Fédération de Russie, de la Pologne à la Serbie, de la Slovaquie à la Slovaquie. Après l'initiation à la musique slave et les commentaires qui seront apportés lors du libre parcours, point n'est besoin ici d'explicitier ce qui fera l'intensité et la saveur de ces très belles œuvres en trio.

Mais relevons d'ores et déjà la participation de la violoniste Amanda Favier. Propulsée sur la scène internationale à la suite de ses nombreuses distinctions (plus jeune lauréate du concours international J.S. Bach de Leipzig, prix Louis Spohr de Weimar et, en France, prix Jean Françaix...), elle est une des interprètes les plus éminentes de la jeune génération.

Vent d'Est

Chen Halévy [clarinette] **Marianne Piketty et Cécile Agator** [violons],

Caroline Donin [alto], **Emmanuelle Bertrand** [violoncelle]

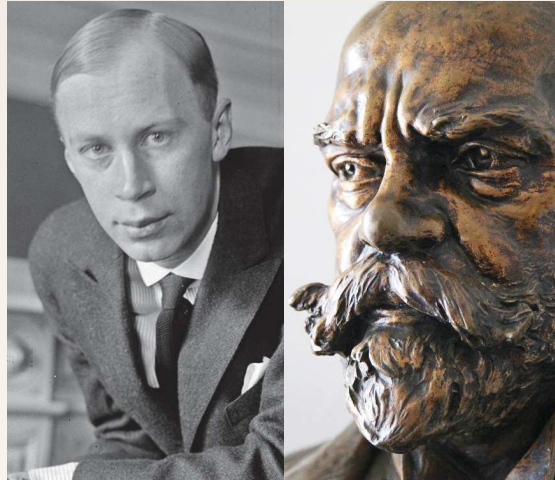
Pascal Amoyel [piano].

Max Bruch : *Pièces pour clarinette, violoncelle et piano*

Serge Prokofiev : *Ouverture sur des thèmes juifs*

Antonin Dvorak : *Quintette pour piano et cordes*

Milena Dolinova-Kristof Maratka : *Czardas*



Prokofiev

Dvorak

Un vent d'Est soufflera particulièrement fort ce soir-là au Havre avec des compositeurs qui marquent de leur empreinte les Balkans et l'Europe Centrale en général. Entre l'Est et l'Ouest, avec des influences entremêlées venant de peuples et de cultures différentes.

La musique de **Prokofiev** est reconnaissable entre toutes, au-delà de toute école ou figure de style. Selon Antoine Galéa « *Elle révèle, des tréfonds incontrôlables et toujours surprenants de la personnalité* ». Son *Ouverture sur des thèmes juifs* nous montre combien cette influence s'exerce dans toute cette région. Traditions de folklore et de musique populaire en général qui, ici, sont indissociables de la musique "savante" comme l'ont si bien ressentie **Max Bruch**, **Dvorak** et de nos jours **Kristof Maratka**. Avec les *Czardas pour clarinette, cordes et piano*, ce sera un délicieux rappel de l'œuvre impétueuse de ce compositeur et musicien, associé à la saison de François Salque lors d'un concert de Résonances en 2010.

Mardi 19 janvier 2016 - Théâtre de l'Hôtel de Ville - Le Havre / 20h30

Un siècle de musique française Hommage à Dutilleux

Emmanuelle Bertrand - [violoncelle]

Pascal Amoyel - [piano]

Claude Debussy : *Sonate pour violoncelle et piano*

Henri Dutilleux : *Trois strophes sur le nom de Sacher*

Maurice Ravel : *Pavane pour une infante défunte et Jeux d'eau*

Henri Dutilleux : *Au gré des ondes*

Olivier Messiaen : *Louange à l'éternité de Jésus*

Francis Poulenc : *Sonate pour violoncelle et piano*



Pascal Amoyel et Emmanuelle Bertrand

Enfin se diront les amateurs de musique française, un programme qui lui est entièrement consacré !

Et quelle lignée ! Cette célébration vivante, joyeuse et profonde rappellera toute la finesse, la légèreté, la transparence mais aussi la fécondité créatrice de notre vingtième siècle français, si inspiré. Tous les compositeurs qui précèdent sont joués dans le monde entier.

Un patrimoine qui n'est pas toujours compris et défendu dans leur propre pays à la hauteur qu'il mérite. Il n'est que de voir avec quelle parcimonie les responsables publics ont évoqué la mémoire d'**Henri Dutilleux**, récemment disparu.

Presque l'oubli total ! Pourquoi cette négligence et pour quoi tant d'inculture ? La musique dite "classique" conservera-t-elle encore droit de cité ?

Emmanuelle Bertrand réparera l'outrage, se souvenant des moments privilégiés partagés avec ce grand compositeur. Car heureusement l'année 2016 sera consacrée à Henri Dutilleux et, en janvier, Le Havre apportera sa pierre à l'édifice !

vendredi 26 février 2016 - Théâtre de l'Hôtel de Ville - Le Havre / 20h30

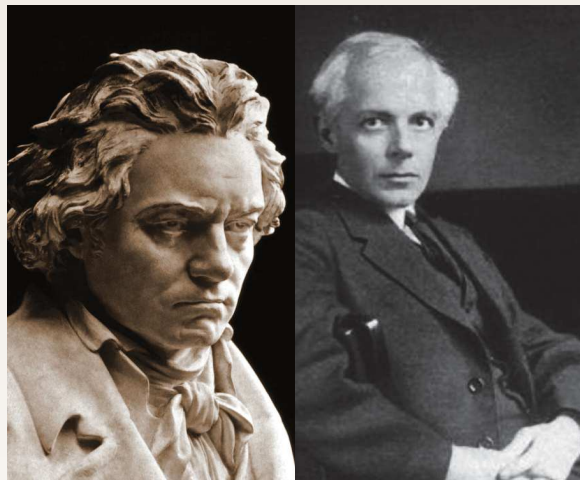
Idylle Musicale

Quatuor Parisii - Arnaud Vallin, Dorine Gable - [violons],
Dominique Lobet - [alto], Jean-Philippe Matignoni - [violoncelle] -
Pierre-Henri Xuereb - [alto] et Emmanuelle Bertrand - [violoncelle]

Ludwig van Beethoven : *Quatuor n°1 op. 18*

Bela Bartók : *Quatuor n°2 en fa mineur op. 17*

Johannes Brahms : *Sextuor n°1 en si bémol majeur op. 18*



Beethoven

Bartók

Pour Emmanuelle Bertrand, « ce programme est composé de trois chefs-d'œuvres absolus, trois visions au service de ces formes idéales de musique de chambre que sont le quatuor et le sextuor. Chacune d'elles constitue un tournant dans le traitement de cet Art et offre aux interprètes un champ d'action et d'échange idéal, un écrin propice à l'entente et au partage ».

Le premier *Quatuor* de **Beethoven** – le plus long et le plus brillant de la série - représente une des œuvres les plus accomplies du compositeur. Le deuxième *Quatuor* de **Bartók** comporte une densité rythmique et mélodique exceptionnelle qui s'inspire d'une forme populaire réinventée. Enfin le *Sextuor* de **Brahms** offre une formation équilibrée – deux violons, deux altos, deux violoncelles – favorable au jaillissement des idées musicales.

Le célèbre Quatuor Parisii a joué et donné des classes de maîtres dans le monde entier. Leur étroite complicité et leur curiosité les ont amenés à se constituer un très large répertoire, de Boccherini à la musique actuelle. Saluons également le concours de Pierre-Henri Xuereb, professeur d'alto au Conservatoire de Paris.

Samedi 2 avril 2016 - Théâtre de l'Hôtel de Ville - Le Havre / 20h30

Les Quatre Âges de la Vie

Pascal Amoyel, Récital piano

Frédéric Chopin : deux Polonaises op. 26, deux Polonaises op. 40
et Polonaise op. 44 dite "tragique"

Charles-Valentin Alkan : Sonate Les quatre âges de la vie



Charles-Valentin Alkan

Chopin à 25 ans par sa fiancée Maria Wodzinska - 1835

Au terme de la saison, Emmanuelle Bertrand a retenu un récital de piano de Pascal Amoyel, au moment où sortira, en 2016, son intégrale des *Polonaises* de **Chopin**. Il fera connaître Charles-Valentin **Alkan**, musicien français de la même époque et injustement méconnu. Pascal Amoyel l'interprète avec une grande sensibilité et contribue à le sortir de l'anonymat. Grand oublié de l'histoire de la musique, admiré de Liszt, surnommé "le Berlioz du piano", compositeur exigeant et inventif, créateur tourmenté à l'œuvre passionnée et kaléidoscopique, **Alkan** fascine par le mystère qui tourne autour de sa vie et de son œuvre. Après des débuts foudroyants, il s'est exilé de la société pour trouver refuge dans son monde intérieur. « La grande sonate Les quatre âges, par son côté colossal et sa forme gigantesque est une sorte d'idéal romantique de la sonate qui a sans doute influencé celle de Liszt » nous dit Pascal Amoyel. Deux compositeurs, deux univers intimes d'une grande richesse.

RÉSONANCE?

musique de chambre

Adhésion

Adhésion individuelle	10 €
Adhésion familiale	15 €
Membre donateur, avec déduction fiscale (mécénat)	100 €

Abonnement

Abonnement aux six concerts	110 €
(réservé aux adhérents)	

Billetterie

Les places réservées sont numérotées

Plein tarif	27 €
Adhérent et groupe (à partir de 10 personnes)	21 €
Tarif réduit	8 €

- de 26 ans, demandeur d'emploi et intermittents du spectacle

➔ ADHÉRENTS, VOUS POUVEZ OFFRIR
UN CHÈQUE-CADEAU : 21 € LA PLACE

• Réservations •

par téléphone > 02 35 22 67 95

par mail > resonances@club-internet.fr

----- et -----

La Note Bleue,

100 rue René Coty - 76600 Le Havre
tél. 06 52 62 06 68 ou 09 50 47 76 45

Office de tourisme de l'agglomération havraise

186 boulevard Clemenceau - 76600 Le Havre
tél. 02 32 74 04 04

•••••

Programme complet disponible
sur le site internet, dans les lieux publics et sur demande :

Résonances

95 rue Gabriel Péri - 76600 Le Havre
tél. 02 35 43 41 89

www.resonances-musique-de-chambre.fr

BULLETIN D'ADHÉSION

carton-réponse à retourner
accompagné de votre règlement

ADHÉSION

- ☐ individuelle 10 €
- ☐ familiale 15 €
- ☐ membre donateur 100 €

NOM

Prénom

Adresse

courriel

Téléphone

ABONNEMENT

IL VOUS FAUT ÊTRE ADHÉRENT
POUR PRENDRE UN ABONNEMENT

Possibilité de règlement en trois chèques
(premier chèque endossé à l'inscription,
les deux autres à intervalle d'un mois)

les 6 concerts 110 €

Adhésion individuelle 10 € x = €

Adhésion familiale 15 € x = €

Adhésion donateur 100 € x = €

Abonnement 110 € x = €

Total x = €

Règlement à l'ordre de **Résonances**
à adresser avec ce formulaire à l'adresse suivante :
Résonances 95 rue Gabriel Péri - 76600 Le Havre

www.resonances-musique-de-chambre.fr

RÉSONANCE?

musique de chambre

Formulaire
d'abonnement - adhésion



©. Nino Radamel

SAISON 2015 / 2016
www.resonances-musique-de-chambre



Office de tourisme de l'agglomération havraise

Entreprises partenaires



Merci à nos partenaires pour leur soutien

Grâce à eux peut être menée, chaque année, une saison musicale qui offre,
à prix étudiés, exigence et originalité.

Association d'intérêt général, Résonances encourage entreprises
et particuliers, comme membres donateurs, à se joindre
à une démarche de mécénat. Le don bénéficie d'une déduction
fiscale avantageuse au titre de l'impôt sur les sociétés
ou de l'impôt sur le revenu.